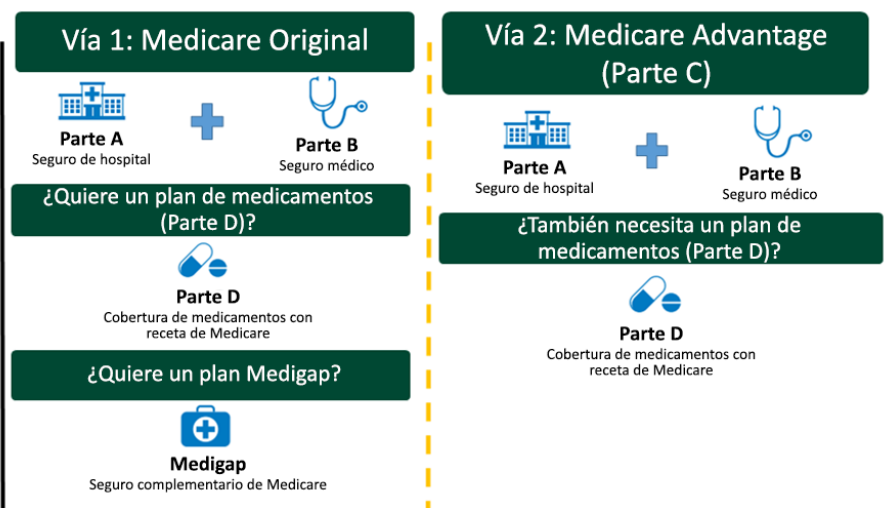


Guía rápida sobre los planes Medigap

Partes de Medicare

Medicare es un programa de seguros médicos financiado y administrado por el Gobierno. Para ser elegible para Medicare, debe tener más de 65 años, haber recibido el SSDI durante más de 24 meses o tener un diagnóstico de insuficiencia renal terminal (IRT) o ELA. La cobertura de Medicare se divide en 4 partes:

- **Parte A:** seguro de hospitalario. Incluye atención hospitalaria, centros de atención de enfermería especializada, hogares de convalecencia, cuidados paliativos y atención médica a domicilio.
- **Parte B:** seguro médico. Incluye servicios ambulatorios, atención preventiva, análisis de laboratorio, atención de salud mental, servicios de ambulancia y equipo médico duradero.
- **Parte D:** cobertura para medicamentos con receta. Tiene diferentes planes para elegir según el lugar donde viva, con diferentes primas y formularios.
- **Parte C:** planes Advantage. La Parte C es una alternativa a las Partes A y B, e incluye los beneficios y servicios cubiertos por las Partes A y B, y generalmente la Parte D. Puede seleccionar un plan PPO o HMO administrado por una compañía de seguros privada aprobada por Medicare. Si compra la Parte C del plan, no es elegible para comprar un plan Medigap.



¿Cómo califico para un plan Medigap?

Los planes Medigap son seguros adicionales que puede comprar para ayudar a pagar deducibles, copagos, coseguros y otros gastos que Medicare Original no cubre. Puede comprar una póliza Medigap de cualquier aseguradora autorizada de su estado. Pagará una prima mensual adicional por un plan Medigap, además de las primas de otras partes de Medicare. Los planes Medigap están estandarizados, lo que significa que todas las aseguradoras ofrecen planes con las letras A-N.

	Plan A	Plan B	Plan C	Plan D	Plan F	Plan G	Plan K	Plan L	Plan M	Plan N
Coseguro de la Parte A de Medicare y costos hospitalarios (hasta 365 días más una vez agotados los beneficios de Medicare)	100%	100%	100%	100%	100%	100%	100%	100%	100%	100%
Coseguro/copago de la Parte B de Medicare	100%	100%	100%	100%	100%	100%	50%	75%	100%	100%
Primeras 3 pintas de sangre	100%	100%	100%	100%	100%	100%	50%	75%	100%	100%
Coseguro/copago para cuidados paliativos de la Parte A	100%	100%	100%	100%	100%	100%	50%	75%	100%	100%
Coseguro para centro de enfermería especializada	✘	✘	100%	100%	100%	100%	50%	75%	100%	100%
Deducible de la Parte A de Medicare	✘	100%	100%	100%	100%	100%	50%	75%	50%	100%
Deducible de la Parte B de Medicare	✘	✘	100%	✘	100%	✘	✘	✘	✘	✘
Gastos extraordinarios de la Parte B de Medicare	✘	✘	✘	✘	100%	100%	✘	✘	✘	✘
Viaje de emergencia al extranjero (hasta los límites del plan)	✘	✘	80%	80%	80%	80%	✘	✘	80%	80%
Máximo que paga de bolsillo							\$6,620 en 2022	\$3,310 en 2022		

El porcentaje indicado es el monto que cubre el plan Medigap.

Nota: Las personas que sean elegibles para Medicare después del 1/1/2020 ya no podrán comprar los planes F o C de Medigap, pero quienes ya los tengan podrán conservarlos.

Para calificar para un plan Medigap, debe estar inscrito en las Partes A y B de Medicare. Las dos partes juntas se conocen como "Medicare Original." Si desea un análisis más detallado de las Partes A y B de Medicare, lea nuestra Guía rápida sobre Medicare ampliado: [TriageCancer.org/Guiarapida-medicareextendido](https://www.triagecancer.org/Guiarapida-medicareextendido).

¿Cuándo debo comprar un plan Medigap?

Puede comprar un plan Medigap durante el período de inscripción inicial (IEP) de Medicare, que comienza automáticamente 3 meses antes del mes en que cumple 65 años y dura 7 meses. Si se inscribe en un plan Medigap durante el IEP, no se le puede denegar la cobertura. Pero si espera para comprar un plan fuera del IEP, quizás tenga un período de exclusión por afección preexistente de hasta 6 meses o el plan puede costar más. Una vez que tenga un plan Medigap, podrá renovarlo automáticamente, sin importar los problemas de salud. Su plan Medigap solo se puede cancelar si no paga las primas.

Si es menor de 65 años y tiene Medicare por una discapacidad, su estado no puede exigir a las compañías de seguros que le vendan un plan Medigap. Para saber más, visite [TriageCancer.org/StateLaws](https://www.triagecancer.org/StateLaws).

Ejemplo

La Parte B de Medicare tiene un coseguro del 20 %. La mayoría de las quimioterapias se incluyen en la cobertura de la Parte B, lo que puede generar costos altos de bolsillo. Comprar un plan Medigap que cubra el coseguro del 20 % de la Parte B puede reducir en gran medida los costos de bolsillo. Estos ejemplos lo muestran:

- **Jimmy:** Jimmy tiene casi 65 años, vive en Chicago y está a punto de empezar 1 año de tratamiento con quimioterapia IV, con un costo de \$10,000 por mes. ¿Cuáles serían sus costos de bolsillo?
 - Opción 1: Medicare Original
 - Prima mensual de la Parte B = \$164.90 por mes × 12 = \$1,978.80
 - Deducible de la Parte B = \$226
 - Coseguro de la Parte B (solo para quimioterapia) = \$10,000 × 20 % = \$2,000 × 12 meses = \$24,000
 - **Total del costo compartido para Parte B y quimioterapia = \$26,204.80**
 - Opción 2: Medicare Original + plan G Medigap, con un costo de \$300/mes según la edad y el lugar de residencia
 - Prima mensual de la Parte B = \$164.90 por mes × 12 = \$1,978.80
 - Deducible de la Parte B = \$226
 - Coseguro de la Parte B (solo para quimioterapia) = \$0 (pagado por el plan Medigap)
 - Prima mensual del plan G Medigap = \$300 × 12 meses = \$3,600
 - **Total de la Parte B y el plan G Medigap = \$5,804.80**
- **Período de exclusión por afección preexistente de Jimmy:** incluso si no se inscribió durante el IEP y tiene un período de exclusión de 6 meses por afección preexistente por algo relacionado con su cáncer, un plan Medigap aún podría ahorrarle dinero:
 - Medicare Original + plan G Medigap, con un período de exclusión de 6 meses
 - Prima mensual de la Parte B = \$164.90 por mes × 12 = \$1,978.80
 - Deducible de la Parte B = \$226
 - Coseguro de la Parte B (solo para los primeros 6 meses de quimioterapia) = \$10,000 × 20 % = \$2,000 × 6 meses = \$12,000
 - Coseguro de la Parte B (solo para los otros 6 meses de quimioterapia) = \$0 (pagado por el plan Medigap)
 - Prima mensual del plan G Medigap = \$300 × 12 meses = \$3,600
 - **Total de la Parte B y el plan G Medigap = \$17,804.80**

Diferencias por estado:

Si vive en Massachusetts, Minnesota o Wisconsin, las pólizas de Medigap están estandarizadas de otra manera. Para saber más, visite [es.medicare.gov/supplements-other-insurance/how-to-compare-medigap-policies](https://www.medicare.gov/supplements-other-insurance/how-to-compare-medigap-policies).

Recursos adicionales

- Para encontrar una póliza Medigap que le convenga, visite www.medicare.gov/plan-compare/#/?year=2023&lang=es.
- Guía de Medicare para comparar planes Medigap: [es.medicare.gov/supplements-other-insurance/how-to-compare-medigap-policies](https://www.medicare.gov/supplements-other-insurance/how-to-compare-medigap-policies).
- Guía general de Medicare sobre los planes Medigap: [es.medicare.gov/supplements-other-insurance/whats-medicare-supplement-insurance-medigap](https://www.medicare.gov/supplements-other-insurance/whats-medicare-supplement-insurance-medigap).